

# Kinderschutz- und Gewaltschutzkonzept

Für die Kindertageseinrichtungen in der Gemeinde  
Straßkirchen

Gemeinde Straßkirchen  
Kirchplatz 7  
94342 Straßkirchen



# Inhalt

---

Vorwort .....	2
Leitbild .....	2
Grundlagen des Schutzkonzeptes .....	3
Risikoanalyse .....	3
Personalführung .....	7
Buch- und Aktenführung .....	9
Beschwerdemanagement .....	9
Beschwerdekultur .....	9
Verfahren bei Kindeswohlgefährdung .....	9
Meldepflicht gegenüber dem Jugendamt .....	10
Zusätzliche Maßnahmen bei Gewalt .....	14
Maßnahmen zur Prävention .....	15
Sexualpädagogisches Konzept: .....	18
Kinderrechte .....	19
Datenschutz .....	20
Zusammenarbeit mit den Eltern .....	20
Zusammenarbeit mit externen Fachstellen .....	21
Quellen .....	22
Anlage 1 – Ablaufschema zum Vorgehen bei der Erfüllung des Schutzauftrags .....	23
Anlage 2 – Ampelbogen / Gefährdungseinschätzung einer möglichen Kindeswohlgefährdung .....	26
Anlage 3 – Meine Beschwerde / Anregung / Verbesserungsvorschlag .....	30
Anlage 4 – Beschwerdeprotokoll und dessen Bearbeitung .....	31

## Vorwort

---

Der Schutz von Kindern und Jugendlichen vor Gefahren für ihr Wohl geht uns alle an. Aus diesem Grund ist der Kinderschutz fest im Gesetz verankert.

Es ist der Auftrag pädagogischer Fachkräfte, Kindern und Jugendlichen ein sicheres und geborgenes Umfeld zu bieten. Jedes Kind hat das Recht auf einen gewaltfreien Umgang und die Entwicklung und Entfaltung seiner Persönlichkeit.

Die Gemeinde Straßkirchen hat als Träger Sorge zum Gewaltschutz und zum Kindeswohl zu tragen und dies auch die Maßnahmen der Prävention zu gewährleisten. In den Einrichtungen verbringen die Kinder viele Stunden und es ist uns sehr wichtig, dass sie sich sicher fühlen und Vertrauen haben.

In allen Einrichtungen soll es keine Gewalt geben. Alle Mitarbeiter verpflichten sich, Verantwortung für die uns anvertrauten Kinder zu übernehmen und sie vor körperlichen, psychischen und sexuellen Übergriffen und Diskriminierung zu schützen.

Als Grundvoraussetzung für eine positive Entwicklung muß sich das Kind in den Einrichtungen wohlfühlen.

**Deshalb schaffen wir ein Klima der Offenheit und des Vertrauens.**

## Leitbild

**Auf der Grundlage eines Menschenbildes, das alle Lebewesen als liebenswerte Geschöpfe Gottes annimmt, pflegen wir einen wertschätzenden und respektvollen Umgang miteinander.**

Dies gilt sowohl innerhalb der Kindertageseinrichtung, zwischen Erwachsenen und Kindern, zwischen Kindern untereinander, als auch im persönlichen Umfeld des Kindes.

Wir wissen um die Möglichkeit, dass da, wo Menschen aufeinandertreffen und miteinander umgehen – neben den Chancen auf Begegnung und Wachstum - auch das Risiko für Verletzungen und Fehler besteht. Diese dürfen, wenn sie geschehen, nicht verschwiegen werden. Sowohl im Umgang mit und unter den Kindern, aber auch im Umgang von Mitarbeitenden untereinander, mit und unter den Eltern sowie mit Trägern. In allen Bereichen kann es zu Grenzüberschreitungen und Übergriffen kommen.

Die Arbeitssituation in den Kindertageseinrichtungen mit den uns anvertrauten Kindern ist aufgrund der besonderen Nähe und des grundsätzlichen Vertrauens- und Machtverhältnisses zwischen Erwachsenen und Kindern ein besonders sensibler Bereich. Erwachsene sind sich ihrer Macht bewusst und tragen besondere Verantwortung für die Einhaltung, Gewährleistung und Kontrolle von Regeln und damit für den Schutz der ihnen anvertrauten Kinder.

Die Verankerung des Kinderschutzes im Leitbild der Einrichtung trägt dem Rechnung.

Die Einrichtung hat den Auftrag und den Anspruch, die ihr anvertrauten Kinder in besonderem Maße vor Vernachlässigung, Gewalt und Übergriffen zu schützen. Die Einrichtung ist ein sicherer Raum, der Kindern Freiräume in ihrer altersgemäßen Entwicklung lässt und Auffälligkeiten und deren mögliche Ursachen nicht ignoriert. Alle pädagogischen Fachkräfte tragen dazu bei, diese Atmosphäre herzustellen.

Das Kinderschutz- und Gewaltkonzept sowie das pädagogische Konzept sind auf der jeweiligen Homepage der Einrichtung zu finden. Sowie ist es jederzeit in der Einrichtung und auf der Homepage der Einrichtung einsehbar.

## Grundlagen des Schutzkonzeptes

---

Zur Sicherung der Rechte und auch des Wohls von Kindern in der Einrichtung hat die Gemeinde Straßkirchen, als Träger von drei Einrichtungen, dieses Gewaltschutzkonzept entwickelt, wendet dieses auf deren Einrichtungen an sowie wird es regelmäßig überprüft.

Durch strukturierte und überschaubare Prozesse bildet das Konzept einen wichtigen, individuell zugeschnittenen Baustein für das ganzheitliche System. Klar definierte Verantwortlichkeiten und transparente Prozesse helfen dem Mitarbeiter, seine Tätigkeit durchzuführen und tragen so entscheidend zu seiner Motivation bei. Eine nachhaltige Entwicklung ist die Basis für die Steigerung und Sicherung der Zukunft.

Um diese Prozesse zu optimieren und allen Mitarbeitern ein Schema in die Hand zu geben, wird in diesem Konzept mit Prozessschemen gearbeitet. Dies dient u.a. die Mitarbeiter einzubinden und die Qualität auch übergreifend zu verbessern.

Es erfolgt eine regelmäßige Überprüfung des Konzeptes und deren beschriebenen Prozesse durch die Einrichtungsleitung. Damit stärken wir den Schutz von Kindern in den Einrichtungen.

### **Kindeswohlgefährdung und mögliche Signale**

Kindeswohl meint „ein am Wohl des Kindes ausgerichtetes Handeln ist dasjenige, welches die an den Grundbedürfnissen und Grundrechten orientierte, für das Kind jeweils günstige Handlungsalternative wählt.“

Die Gemeinde Straßkirchen hat als Träger die Verantwortung, dass Präventionsmaßnahmen nachhaltig umgesetzt werden. Dazu ist es wichtig, dass sich an das gemeinsam erstellte Ampelkonzept (Anlage 2) gehalten wird.

## Risikoanalyse

---

Eine Risikoanalyse umfasst alle Aktivitäten zur Einschätzung, Bewertung und Priorisierung der Risiken und die Basis für ein Schutzkonzept. Man trägt die notwendigen Informationen über räumliche Bedingungen und Alltagsabläufe zusammen und analysiert es.

Dadurch können Gefahrensituationen und Gelegenheiten für potentielle Täter aufgedeckt, entsprechende Präventions-/Schutzmaßnahmen aufgestellt sowie umgesetzt werden. Es geht darum, einen achtsamen und wertschätzenden Umgang mit den Kindern zu pflegen und machtvollen Positionen aufgrund der Situation oder des Erwachsenseins nicht auszunutzen. Sie soll den Mitarbeitern der Einrichtung dazu verhelfen sich bewusst mit allen Risiken auseinander zu setzen, um Handlungsstrategien angemessen anwenden zu können.

Gemeinsam als Team hat die Kinderkrippe St. Martin in Zusammenarbeit mit dem Träger „Gemeinde Straßkirchen“ eine Risikoanalyse erarbeitet, in der Situationen und Orte beleuchtet wurden, die für die uns anvertrauten Kinder potenziell gefährdend sein können. Außerdem wurden Umgangsregeln auf verschiedenen Ebenen im Team diskutiert und festgelegt. Die Auseinandersetzung mit den folgenden Fragen ist sehr hilfreich, um das Bewusstsein unserer Mitarbeiterinnen in Bezug auf den Schutz der betreuten Kinder zu sensibilisieren.

**Im Rahmen unserer Risikoanalyse ergeben sich für unsere Einrichtung folgende präventive Maßnahmen:**

**1. Wann bestehen Grenzverletzungen; welche Situationen weisen darauf hin?**

- Streit unter den Kindern
- Körperliche Handgreiflichkeiten (Zwicken, Hauen; Beißen)
- „Große“ Kinder wollen „Kleinen“ etwas aufzwingen bzw. wegnehmen; gegen den Willen an der Hand führen oder festhalten.

**2. Wie verhalte ich mich wenn eine verdächtige Situation beobachtet wird:**

- Gespräche führen (wenn Alter und Entwicklungsstand entsprechend sind)
- Mit Bilderbüchern, Geschichten oder ähnlichem entgegenwirken

**Risikobereich: RÄUMLICHE SITUATION – INNEN UND AUSSEN**

- Beim Wickeln
- Beim Toilettengang
- Beim Schlafen
- Während der Bring- und Abholzeiten (Eltern und Abholberechtigte sind im Haus unterwegs; Unbefugte erhalten in dieser Zeitleichter einen unkontrollierten Zugang zum Haus)
- Beim Umziehen (z.B. durch einnässen oder Wasser spielen oder ähnliches)
- In allen Einzelsituationen mit pädagogischen Mitarbeitenden und Kindern.
- Durch Mitarbeit von ungelerten Kräften z.B. Praktikanten
- Beim Spielen in Rückzugsecken, die schlecht einsehbar sind
- Bei Wasserspielen im Garten

Alle Bereiche, in denen sich Erwachsene und Kinder bzw. Kinder mit anderen Kindern allein aufhalten und die nicht gut einsehbar sind, bezeichnen wir als potenzielle Gefahrenzonen. Diese sind in unserer Einrichtung im Besonderen:

- Kinderbad
- Therapieraum
- Personaltoilette
- Personalraum
- Putzkammer
- Lagerraum

## **Risikobereich: MITARBEITER, im Hinblick auf Nähe und Distanz, im Umgang mit Kindern:**

Wir achten auf die Einhaltung der Intimsphäre der Kinder. Ein „Nein“ wird akzeptiert und nur in absoluten Notfallsituationen übergangen (z.B. bei Fremd- und Eigengefährdung, Unfallgefahr usw.) Wir unterstützen jedes Kind in seiner sexuellen Entwicklung und nehmen keine Bewertung von sexueller Orientierung o.ä. vor.

### **Folgende Regeln sind von allen Mitarbeitern zu beachten:**

- Wir halten uns mit Kindern nicht in schlecht einsehbaren Bereichen auf
- Wenn Kinder uns in schlecht einsehbare Räume begleiten, lassen wir die Tür offen
- Wir fotografieren oder filmen keine unbedeckten Kinder
- Unbedeckte Kinder halten sich nicht in einsehbaren Bereichen auf (z.B. Eingangsbereich)
- Besucher sollten im Vorfeld angekündigt werden
- Wir unterstützen uns gegenseitig bei personellen Engpässen (Krankheit, Fortbildung, Urlaub, Pause).
- Bei Wasserspielen im Garten tragen Kinder Badebekleidung; Unterwäsche oder eine Schwimmwindel)
- Kein Raum, in dem das tägliche Miteinander stattfindet, ist jemals verschlossen. Der freie Zugang ist jederzeit möglich
- Die Kinder entscheiden selbst wer sie wickelt oder umzieht. Gewickelt und umgezogen wird im dafür vorgesehenen Wickelbereich und nicht in einsehbaren Räumen. So schützen wir die Kinder vor neugierigen Blicken und die Intimsphäre wird gewahrt.
- Wir nehmen die Kinder in den Arm um sie zu trösten oder wenn sie Nähe brauchen, küssen sie jedoch nicht. Die Kinder entscheiden selbst wie lange sie bei uns bleiben möchten.
- Wir kündigen den Kolleg(inn)en an wenn wir einem Kind beim Umziehen helfen oder es auf die Toilette begleiten.
- Wir sind uns unserer Vorbildfunktion bewusst, achten auf angemessenen Umgang und Körperkontakt

### **Risikobereich: EXTERNE PERSONEN:**

- Kurzzeitpraktikant/innen ziehen grundsätzlich keine Kinder um oder gehen Wickeln.
- Jahrespraktikant/innen übernehmen dies erst nach der Probezeit und werden von den Kolleg (inn)en darauf hingewiesen
- Wir sprechen unbekannte Personen im Haus an und achten darauf, dass sich Dritte (z.B. Postbote oder Handwerker) nicht unbeaufsichtigt aufhalten

- Zaungäste/ Hausfremde werden auf ihr Anliegen angesprochen.
- Wir erfragen über die Gegensprechanlage wer vor der Tür steht und was er möchte. Sollte über die Kamera nichts erkennbar sein, gehen wir persönlich an die Haustür.
- Im Fall einer Therapie gehen wir mit zur Behandlung, lassen das Kind nicht allein
- Personal, Personensorgeberechtigte und Externe/ Hausfremde sind aufgefordert Eingangstüren (Haustüre/ Gartentüre) geschlossen zu halten.
- Personensorgeberechtigte und Hausfremde haben das Kindergartengelände nach der Verabschiedung zeitnah zu verlassen.
- Die Kinderkrippe ist handyfreie Zone. Fotografieren und Videoaufnahmen sind nicht gestattet.
- Kinder dürfen ausschließlich von autorisierten Personen abgeholt werden;
- Eltern teilen mündlich, schriftlich oder telefonisch mit, wer ihr Kind abholt.
- Bei Alleinerziehenden wird auf das bestehende Sorgerecht geachtet

### **Risikobereich: FAMILIE:**

Wir sind sensibel Hinweisen gegenüber, die auf Gewalt oder Vernachlässigung innerhalb der Familie schließen lassen.

- Wir achten auf saubere, gepflegte Kleidung
- Wie ist das äußerliche Erscheinungsbild- sind die Haare gepflegt; wie sieht es mit der körperlichen Hygiene aus?
- Zeigt das Kind Verhaltensveränderungen, z.B. zuckt es häufig zusammen; wirkt es aggressiv oder zieht es sich zurück?

### **Verhalten bei verdächtigen Situationen oder Beobachten eines Übergriffes:**

- Beobachten Mitarbeiter eine entsprechende Situation, wird umgehend die Leitung informiert. Diese entscheidet, wie weiter vorgegangen wird. Gleiches gilt bei der Beobachtung einer Situation, die in Interaktion zwischen Kind und Eltern vorfällt.
- In akuten Gefahrensituationen (etwa zwischen Kindern) wird sofort eingegriffen und danach zwischen den Kolleg (inn)en oder auch mit den Eltern wie wir weiter vorgehen.

Dazu wurde in der Anlage 1 ein Ablaufschema zum Vorgehen bei der Erfüllung des Schutzauftrags verankert.

## **Klare Zuständigkeiten:**

Besteht ein Verdacht auf „sexuelle“ Gewalt durch Personen außerhalb der Kita, erfolgt eine Gefährdungseinschätzung (Anlage im Kindeswohl- und Gewaltschutzkonzept) in der über das weitere Vorgehen (z.B. Elterngespräch, Meldung etc.) entschieden wird. Wichtig ist hierbei, dass die üblichen Dokumentationsraster geführt werden.

Besteht ein Verdacht auf „sexuelle“ Gewaltausübung durch Fachpersonal oder „sexuelle“ Übergriffe durch andere Kinder der Kindertageseinrichtung, handelt es sich in der Regel um ein meldepflichtiges Vorkommnis gem. §47 SGBIII. Werden Beobachtungen durch einen Mitarbeitenden gemacht, informiert

dieser umgehend die Einrichtungsleitung bzw. bei Abwesenheit deren Vertretung. Diese schaltet den Träger ein. Hier wird das weitere Vorgehen besprochen und entschieden ob eine Meldung gemäß §47 SGBIII an die Fachaufsicht erfolgen muss.

Das Augenmerk in der Kinderkrippe liegt u.a. auch auf nichtsprachliche Bedürfnisbekundungen.

## **Personalführung**

---

### **Einstellungsverfahren**

Bereits im Einstellungsverfahren werden alle Mitarbeitenden auf ihre persönliche Eignung hin überprüft. Wir prüfen unter anderem die

- persönlichen Eignung nach § 72 a SGB VIII (Vorlage eines erweiterten polizeilichen Führungszeugnisses gem. § 30a BZRG und § 30 Abs. 5 BZRG, sowie dessen regelmäßige Erneuerung spätestens alle 5 Jahre)
- der Lücken im Lebenslauf und die Gründe für einen häufigen Stellenwechsel
- der Referenzen der vorherigen Arbeitgeber mit Einverständnis der Bewerberinnen und Bewerbern

Im Bewerbungsgespräch wird die Wichtigkeit des Schutzkonzepts als Grundlage des eigenen Handelns vorgestellt. Wir treten mit Bewerberinnen und Bewerbern darüber auch in Austausch.

Zudem ist uns wichtig zu erfragen, wie die Bewerberinnen und Bewerber auf Beschwerden und Beteiligungswünsche von Kindern und Eltern eingehen.

Zu Beginn eines neuen Arbeitsverhältnisses findet für alle Beschäftigten sowie für Jahrespraktikanten und -praktikantinnen eine Einweisung in das Schutzkonzept durch die Einrichtungsleitung statt.

### **Zuständigkeit für Prävention und Intervention**

Verantwortlich für Prävention und Intervention ist die Einrichtungsleitung.

Die Einrichtungsleitung ist Vorbild für einen wertschätzenden, Grenzen achtenden Umgang mit den Kindern, Eltern sowie Kolleginnen und Kollegen. Prävention und Intervention ziehen sich durch alle Bereiche der Personalführung, von der Personalauswahl über eine besondere Aufmerksamkeit in der Probezeit bis hin zu den Mitarbeitergesprächen.

Die Einrichtungsleitung ist verantwortlich für gute strukturelle und organisatorische Bedingungen, die Vereinbarung von Regeln sowie für deren Einhaltung. Die Mitarbeiterinnen reflektieren regelmäßig ihre Haltung im Team. Sollten hierbei dennoch



Schieflagen auftreten, liegt es in der Verantwortung jedes/jeder Einzelnen, diese zu kommunizieren, damit sie korrigiert werden können.

Innerhalb der Einrichtung gelten umfassende Maßnahmen und Regeln:

- die Eingangstür kann von außen nicht geöffnet werden, von innen durch einen hoch angebrachten Türöffner
- die Toiletten haben Sichtschutz, damit die Kinder sicher und unbeobachtet sind
- beim Wickeln achten wir darauf, dass die Intimsphäre geschützt ist
- das Außengelände ist eingezäunt und verschlossen, wir achten auf Sichtschutz und Rückzugsmöglichkeiten
- Fotos werden nur mit Erlaubnis der Eltern und immer ohne Namen veröffentlicht
- die Eltern müssen angeben, wer ihr Kind abholen darf, unbekannte Abholer müssen sich ausweisen
- das Personal wird in Zukunft an § 8a Fortbildungen teilnehmen
- das Personal ist aufmerksam und achtet auf Auffälligkeiten und hat ein offenes Ohr für die Kinder
- die Kinder werden stark gemacht, lernen was Grenzen sind und dass sie selbst Grenzen setzen können. Innerhalb der Kita/Krippe, Fremden oder nahestehenden Personen gegenüber
- wickeln übernimmt nur das Stammpersonal aus der jeweiligen Gruppe. Die Kinder entscheiden selbst wer sie wickeln darf
- im Team wird regelmäßig über Maßnahmen und Regeln reflektiert

## **Prävention**

- regelmäßige Prüfung des Kindeswohl- und Gewaltschutzkonzeptes
- Eltern über das Kindeswohl- und Gewaltschutzkonzeptes informieren
- Beschwerdemöglichkeiten schaffen
- Fort- und Weiterbildung des pädagogischen Personals ermöglichen

Mindestens alle **zwei Jahre** findet ein/e verbindliche/r **Fortbildungstag/ Inhouse-Schulung** für das gesamte Team mit externem Referent statt, beispielsweise zu den Themenbereichen:

Partizipation von Kindern und Eltern, Teilhabe und Inklusion, sexualpädagogisches Konzept, gewichtige Anhaltspunkte und sensible (familiäre/institutionelle) Situationen und Konstellationen, Fehler- und Kommunikationskultur im Team, Umgang mit Beschwerden, Kinder stark machen.

Des Weiteren findet in jeder Einrichtung 14-tägig die Teambesprechung statt. Diese bietet allen Mitarbeiterinnen die Möglichkeit zum Kontakt und zur gleichzeitigen Begegnung, dient dem Informationsaustausch, der Konzeptionsentwicklung und der Innovation Rahmenplan Reflexion. Hier erfahren sich die Mitarbeiter in der Gruppe als Kolleginnen und Kollegen sowie reflektieren die pädagogische Arbeit. Ohne diese Besprechungen wäre Teamarbeit nicht denkbar.

## Buch- und Aktenführung

---

Die ordnungsgemäße Buch- und Aktenführung wird durch den Träger eingehalten und mindestens fünf Jahre aufbewahrt.

## Beschwerdemanagement

---

### Beschwerdekultur

Uns als Träger liegt sehr viel daran, dass sich Kinder und Eltern in der Einrichtung wohl fühlen! Dazu gehört auch, dass man die Möglichkeit hat, bei Problemen oder Unzufriedenheit Gehör zu finden. Denn nur durch miteinander reden, lässt sich die Ursache klären und Abhilfe oder Verständnis schaffen.

Es besteht die Möglichkeit, sich mit seinen Anliegen an

- die Leitung der Einrichtung
- einer Mitarbeiterin
- den Träger

zu wenden.

Zudem können Beschwerden anhand eines Formulars (Anlage 3) im Kummerkasten eingebracht werden. Des Weiteren gibt es die Möglichkeit der Beschwerde oder Anregungen in der jährlichen Elternbefragung oder das Entwicklungsgespräch.

Jede Beschwerde wird anhand des Beschwerdeprotokoll (Anlage 4) von der Erzieherin/ Beschäftigten oder vom Träger dokumentiert, bearbeitet und später archiviert.

### Beschwerden durch die Kinder

Das Team ist sich bewusst, dass Beschwerden der Kinder nicht immer direkt geäußert werden. Oft werden hingegen Beschwerden nonverbal durch Mimik, Gestik, Körperhaltung, Aggression (Hauen, Beißen, etc.) geäußert. Kinder brauchen die Erlaubnis, sich zu beschweren. Die Erzieherinnen signalisieren den Kindern durch ihre Reaktionen, dass Beschwerden erlaubt sind und ernst genommen werden.

### Krippe

Es wird individuell und mit nachfragen auf die Gefühle der Kinder eingegangen

Als **externe Beschwerdemöglichkeiten** können Sie sich als Eltern an das Amt für Jugend und Familie Straubing-Bogen wenden. Die Ansprechpartnerinnen sind:

Sabine Seidenfuß

Corinna Schmid

09421/973463

09421/973-477

[Seidenfuss.Sabine@landkreis-straubing-bogen.de](mailto:Seidenfuss.Sabine@landkreis-straubing-bogen.de)

[Schmid.Corinna@Landkreis-Straubing-Bogen.de](mailto:Schmid.Corinna@Landkreis-Straubing-Bogen.de)

## Verfahren bei Kindeswohlgefährdung

---

Zu den Aufgaben der Einrichtungen zählt auch die Sorge um jene Kinder, deren Wohlergehen und Entwicklung gefährdet sind, und ihr Schutz vor weiteren Gefährdungen (§ 8a Abs. 2 SGB VIII). Wohlergehen und Wohlbefinden des Kindes sind maßgebliche Voraussetzungen dafür, dass kindliche Lern- und Entwicklungsprozesse gelingen.

Gewichtige Anhaltspunkte für eine Kindeswohlgefährdung sind Hinweise oder Informationen über Handlungen gegen Kinder oder Lebensumstände, die das leibliche, geistige oder seelische Wohl des Kindes gefährden.

Als Kindeswohl gefährdende Erscheinungsformen lassen sich grundsätzlich unterscheiden

- körperliche und seelische Vernachlässigung,
- seelische Misshandlung,
- körperliche Misshandlung und
- sexuelle Gewalt.

Werden in der Einrichtung gewichtige Anhaltspunkte für eine Gefährdung des Wohls eines Kindes bekannt, so greift das Ablaufschema der Anlage 1, zum Vorgehen bei der Erfüllung des Schutzauftrags. Die Ergebnisse werden im Kollegium und in Anwesenheit der Leitung besprochen, dokumentiert und mit den Eltern im Elterngespräch besprochen sowie von beiden Seiten unterschrieben. Bei Bedarf wird eine insoweit erfahrene Fachkraft hinzugezogen. Schließlich werden die Ergebnisse ebenfalls dem Team zurückgemeldet und die beschlossenen Konsequenzen durchgeführt. Diese können für die Einrichtung Maßnahmen in der Gruppe des Kindes sein, oder aber auch die Information an das Jugendamt, sowie die Vermittlung von Hilfeleistungen wie z.B. eines Hilfeangebots oder von Unterstützung durch Jugendhilfe.

### **Meldepflicht gegenüber dem Jugendamt**

Jeder örtliche Träger hat bei Bekanntwerden gewichtiger Anhaltspunkte einer Kindeswohlgefährdung zu prüfen, ob unmittelbare Schutzmaßnahmen zu treffen sind. Darüber hinaus hat er dem für die Gewährung von Leistungen zuständigen Jugendamt die Daten mitzuteilen, deren Kenntnis zur weiteren Wahrnehmung des Schutzauftrags erforderlich sind. Dabei soll die Mitteilung im Rahmen eines Gespräches zwischen den Fachkräften der örtlichen Träger erfolgen, an dem die Personensorgeberechtigten sowie das Kind oder der Jugendliche beteiligt werden sollen.

## Verhaltensweise

### 1. Erstmeldung

- a. Was ist vorgefallen?
- b. Wann?
- c. Wo?
- d. Wer war beteiligt?
- e. Welche Sofortmaßnahmen wurden eingeleitet?
- f. Wer wurde informiert?

Sollten diese ersten Angaben noch nicht vollständig vorliegen, empfiehlt es sich, den Vorfall als solchen zu melden mit dem Hinweis, dass weitere Angaben nachgereicht werden.

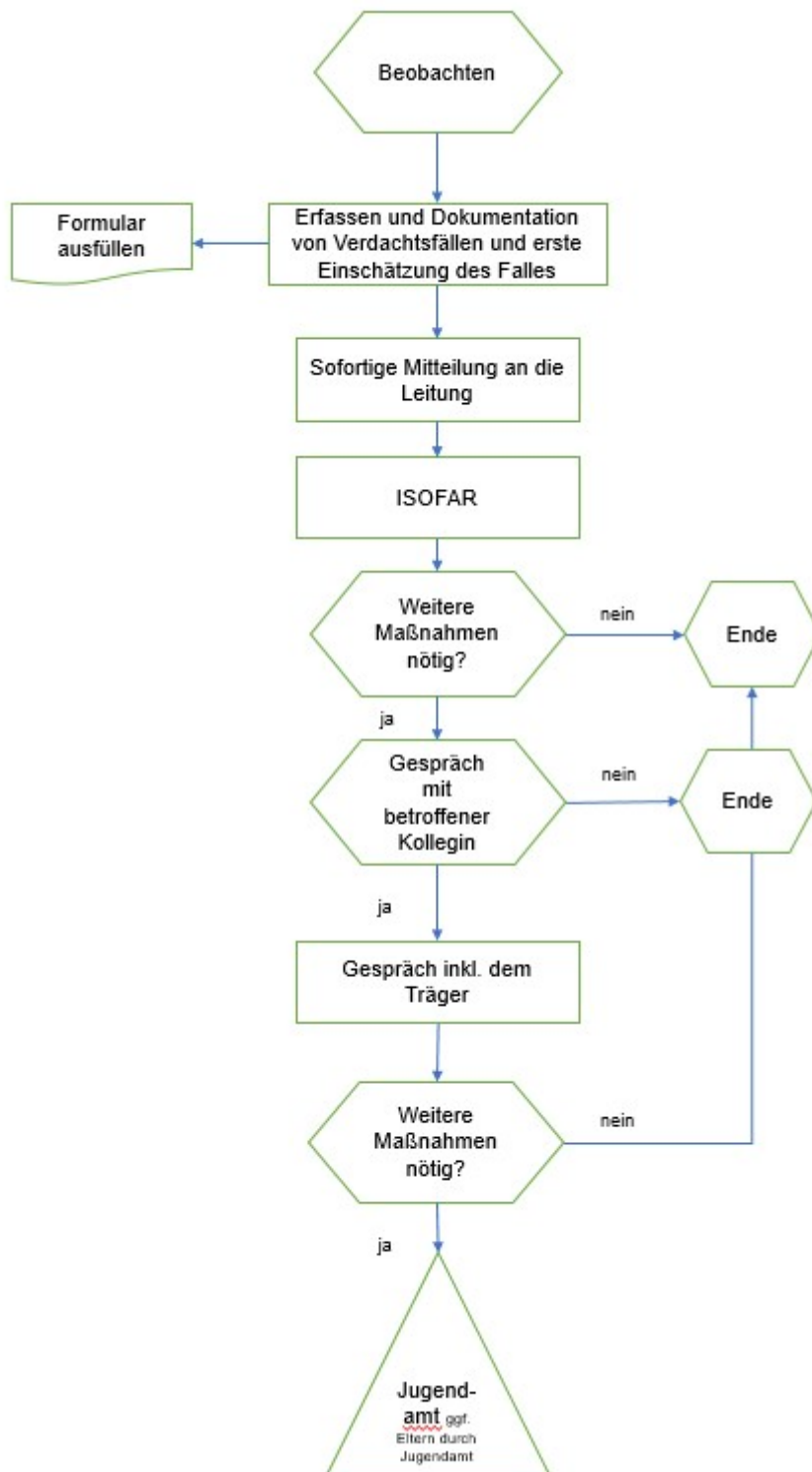
### 2. Stellungnahme (Zeitnah, ausführlich und schriftlich)

- Vorgeschichte
- Personal (Namen und berufliche Qualifikationen)
  - o Lt. Dienstplan
  - o Tatsächlich anwesend
  - o Am Vorfall beteiligt
- Weitere am Vorfall Beteiligte und / oder Beobachter
- Maßnahmen, die das Personal und ggf. auch Träger sofort ergriffen haben
- Erforderliche ärztliche Untersuchungen bzw. Behandlungen

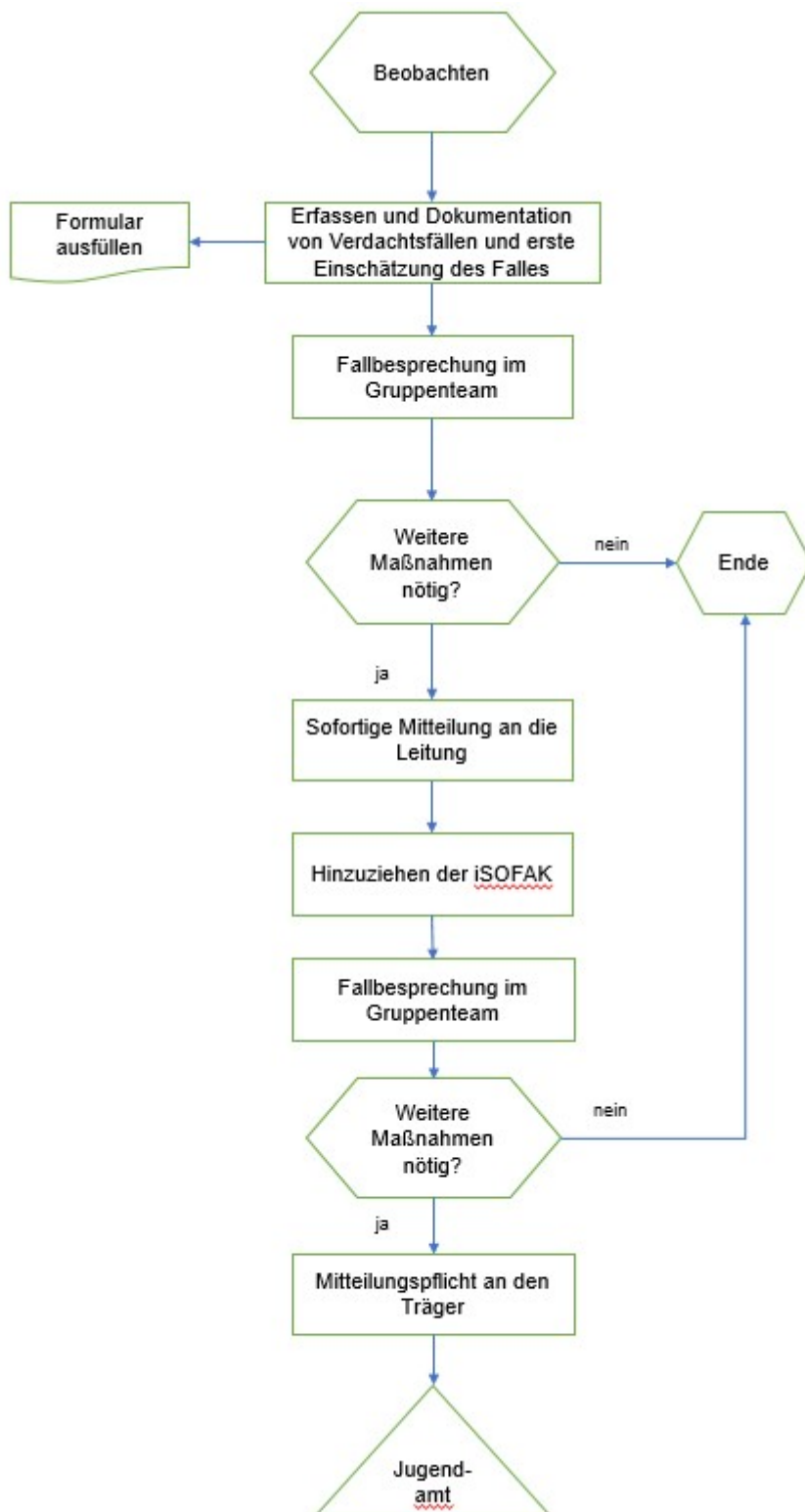
### 3. Weitere geplante Verfahrensschritte (schriftlich)

- Maßnahmen, die der Träger unmittelbar nach Kenntnisnahme des Vorfalls ergriffen hat und noch ergreifen wird
- Konzeptionelle und/ oder strukturelle Änderungen
- Notwendigkeit einer strafrechtlichen Prüfung bzw. Anzeige
- Arbeits- und dienstrechtliche Maßnahmen
- Gegebenenfalls Formulierung eines Beratungsbedarfs
- Weitere wesentliche Informationen

## Handlungsschritte innerhalb der Einrichtung



## Handlungsschritte bei Kindeswohlgefährdung, z.B. durch körperliche Gewalt



## Zusätzliche Maßnahmen bei Gewalt

Das Schutzkonzept bietet das Dach für die Antigewaltarbeit für und mit Kindern.



Wir treten für eine offene Auseinandersetzung mit diesen Themen ein und handeln bei Verdachtsfällen achtsam, transparent und konsequent. Das Gewaltschutzkonzept soll den Mitarbeitern eine Hilfestellung zur Reflexion der eigenen Haltung und Informationen zur Prävention, Intervention sowie Aufarbeitung und Nachsorge von Gewaltvorfällen in der täglichen Zusammenarbeit bieten.

Grundsätzlich wird jeder Eingriff in die Integrität - im Sinne körperlicher, seelischer und geistiger Unversehrtheit eines anderen Menschen- als Gewalt verstanden.

Es gibt verschiedene Formen von Gewalt:

- Körperliche Gewalt
- Materielle Gewalt
- Psychische Gewalt und verbale Gewalt
- Gewalt durch Regeln oder Strukturen

Gewalt ist alles, wodurch sich jemand verletzt fühlt, deshalb ist es sehr wichtig, jeden Menschen mit dem ernst zu nehmen, was er berichtet – oder auch durch sein Verhalten zeigt.

## Maßnahmen zur Prävention

### **Prävention von Gewalt - Was müssen wir tun, damit keine Gewalt geschieht?**

Ein entscheidender Faktor für die erfolgreiche Vorbeugung von Gewalt ist es, dass Präventionsarbeit keine zeitlich begrenzte oder einmalige Maßnahme ist, sondern kontinuierlich und aktiv betrieben werden muss. Nur so können eine Kultur der Offenheit und des Vertrauens aufgebaut, Haltungen und Verhalten stetig reflektiert und Lösungen für schwierige Situationen gefunden werden.

### **Haltung und Fachkompetenz**

Alle Beschäftigten sind sich darüber bewusst, dass sie eine Vorbildfunktion in der Gesellschaft übernehmen. Akzeptanz und Wertschätzung prägen die Gestaltung zwischenmenschlicher Beziehungen zu allen Menschen. Im Mittelpunkt des Interesses stehen die Fähigkeiten und Möglichkeiten der Menschen. Sie sind Ausgangspunkt für die Unterstützung und eine wichtige Orientierung. Wir gestalten den Umgang mit Nähe und Distanz verantwortungsbewusst. Dies gilt insbesondere in der Begegnung mit Menschen, die sich nicht selbst äußern können oder umfassend auf Unterstützung angewiesen sind. Man erwartet Reflexionsbereitschaft von den Mitarbeitern gegenüber der eigenen Haltung und dem eigenen Tun. Aktive und passive Kritikfähigkeit des Erzieherenteams ermöglichen eine offene fachliche Auseinandersetzung über alle Ebenen, mit dem Ziel der gemeinsamen Weiterentwicklung.

### **Schutz der Persönlichkeitsrechte**

Ungeachtet ihrer verschiedensten Identität, ihren Einschränkungen oder ihrer Hautfarbe behandeln wir alle Menschen gleich. Wir teilen die Überzeugung, dass allen Menschen dieselben Rechte zustehen. Wir achten die Individualität und Würde jeder Persönlichkeit mit ihren Erfahrungen, kulturellen Hintergründen und geschlechtsspezifischen Erfordernissen. Wir respektieren ihre Wünsche und Bedürfnisse.

### **Professionelle Beziehungsgestaltung**

- Wir behandeln alle Kinder gleich und vermeiden Bevorzugung. Zum Beispiel wäre das persönliche Beschenken einzelner Kinder eine Überschreitung der professionellen Beziehung.
- Wir lassen uns nicht auf private Geheimnisse der Kinder ein und geben keine persönlichen Geheimnisse an die Kinder weiter.
- Sollten wir Dinge erfahren, welche eine eventuelle Gefährdung darstellt, werden diese im Team- in Absprache mit der Leitung – thematisiert.
- Wir üben kein Babysitting in Familien aus, deren Kinder in der Einrichtung betreut werden.
- Wir machen private Kontakte zu den Familien der uns anvertrauten Kinder im ganzen Team transparent.
- Wir informieren die Einrichtungsleitung und das übrige Team über Unternehmungen wie z.B.: Spaziergänge, Einkäufe, Spielplatzgänge.

### **Angemessenes Verhalten von Nähe und Distanz:**

- Wir bieten den Kindern emotionale und körperliche Zuwendung bei Bedarf an. Die Kinder entscheiden selbst, ob und von wem sie das Angebot der körperlichen oder emotionalen Nähe annehmen.



- Wir achten auf professionelles Wahren von Nähe und Distanz. Küssen ist z.B. eine Überschreitung der professionellen Beziehung.
- Die Kinder werden angehalten, ihre körperlichen und emotionalen Grenzen klar aufzuzeigen und die der Anderen zu akzeptieren.
- Wir versuchen den Kindern beizubringen, fremden Erwachsenen gegenüber Distanz zu halten.

### **Schutz der Intimsphäre in Pflegesituationen**

- **Krippe:**
- Pflegesituationen finden in geschützten aber einsehbaren Räumen statt.
- Ebenso das Umziehen
- Krippenkinder helfen wir beim An-, Um-, und Ausziehen, was von uns aber sprachlich begleitet wird.
- Die Kinder wählen, von wem sie gewickelt werden möchten. Das gesamte Krippenteam steht dafür zu Verfügung.
- Andere Kinder dürfen beim Wickeln zusehen aber nur wenn es dem zu Wicklenden Kind nichts ausmacht.
- Neue pädagogische Mitarbeiter/innen und Jahrespraktikanten/innen wickeln erst nach einer Kennenlernphase. Außer ein Kind wünscht es. Kurzzeitpraktikanten/innen sind vom Wickeldienst ausgeschlossen.
- Wir bieten beim Toilettengang Hilfe an. Nach Möglichkeit kann das Kind entscheiden wer helfen darf.
- Sonnencreme wird morgens zu Hause von den Eltern aufgetragen. Wir cremen bei Bedarf nach, in einem einsehbaren Bereich.

### **Schlafsituation:**

- Die Kinder sind beim Schlafen bekleidet.
- Jedes Kind hat einen eigenen Schlafplatz
- Wir setzen oder legen uns bei Bedarf zu einem Kind, wahren jedoch das Nähe- und Distanzbedürfnis des Kindes.
- Bei Übernachtungsaktionen hat jedes Kind und jede Betreuungsperson einen eigenen Schlafplatz
- Der Schlafrum wird nicht verschlossen, so dass er jederzeit betreten oder verlassen werden kann.
- Zur Unterstützung bei der Eingewöhnung ist es manchmal notwendig, ein Kind in den Arm zu nehmen um ihm das Einschlafen in fremder Umgebung zu erleichtern.
- Abweichungen von Schutzvereinbarungen werden immer im Vorfeld mit der Einrichtungsleitung und dem Team besprochen.

## **Räumlichkeiten:**

### **Zonen höchster Intimität: Toiletten- und Wickelbereich**

- Diese Bereiche sind geschützte Bereiche, da sich hier Kinder ganz oder teilweise unbekleidet befinden.
- Die Kinder sind vor den Blicken anderer geschützt, dennoch sind die Räume einsehbar und werden nicht verschlossen.
- Eltern und andere Personen die die Einrichtung besuchen, haben keinen Zutritt zu den Kinderbädern.
- Wenn Eltern in Ausnahmesituationen ihr Kind wickeln oder beim Toilettengang begleiten, wird das Personal informiert und es befinden sich keine anderen Kinder im Bad.
- Eltern helfen ausschließlich ihrem eigenen Kind, es ist ihnen nicht gestattet anderen Kindern bei Toiletten- oder Pflegesituationen zu helfen. (an- und umziehen, eincremen, Knopf der Hose öffnen, unterstützen nach dem Toilettengang...) Dies ist ausschließlich dem pädagogischen Personal gestattet. Eltern melden dem Personal wenn ein Kind Hilfe benötigt.
- Auch Eltern wahren die Grenzen der Kinder und ihre eigenen.
- Personen von außen, z.B. Handwerker, werden vom Personal begleitet. Auch während dieser Zeit befinden sich keine Kinder in diesem Bereich. Muss ein Kind die Toilette benutzen, verlässt die Einrichtungsfremde Person den Raum.

### **Zonen mit mittlerer Intimität: Schlafräume**

- Eltern und andere Personen die die Einrichtung besuchen, haben keinen Zutritt zu diesen Räumen.
- 

### **Zonen mit geringer Intimität: Gruppen- und Funktionsräume:**

- Eltern und andere Personen die die Einrichtung besuchen, dürfen sich in diesen Räumen aufhalten, sofern pädagogisches Personal anwesend ist.
- Müssen in diesen Räumen Reparaturen durchgeführt werden, während sich Kinder dort befinden, dann nur im Beisein pädagogischem Personal.

### **Zonen ohne Intimität: Eingangsbereiche, Flure, Außengelände**

- Um die Privatsphäre der Kinder zu schützen, müssen sie angemessen bekleidet sein.
- Beim „Baden“ im Garten müssen die Kinder mindestens mit einem Höschen bekleidet sein.
- Eltern dürfen sich während den Abholzeiten dort aufhalten.
- Es ist immer pädagogisches Personal anwesend um die Kinder zu schützen

### **Öffentliche Räume:**

- Während eines Aufenthaltes im öffentlichen Raum, z.B. auf Spielplätzen oder beim Einkauf, sind alle Kinder und pädagogischen Fachkräfte angemessen bekleidet.

# Sexualpädagogisches Konzept:

---

## **Sexualerziehung:**

Der positive und natürliche Umgang mit Sexualität und Körperlichkeit leistet einen wesentlichen Beitrag zur Identitätsentwicklung von Kindern und stärkt Selbstwertgefühl und Selbstvertrauen.

Kinder fühlen zunächst körperlich und machen ihre ersten Welterfahrungen mit dem Körper. Sie „be“greifen mit den Händen, ertasten Gesichter usw. ; nehmen alles in den Mund um zu erforschen und zur Befriedigung von Lust.  
Voller Neugier lernen sie so die Welt und sich selbst kennen.

Die Auseinandersetzung über den Umgang mit kindlicher Sexualität und die Erarbeitung einer gemeinsamen Haltung sowie eines sexualpädagogischen Handlungskonzepts stärkt das gesamte Team nach innen und außen. Allerdings braucht dies viel Kommunikation und die Zusammenarbeit des gesamten Teams.

Aufgabe einer jeden Kita ist es, die Lebenswirklichkeit der Kinder in den Mittelpunkt zu stellen. Ausgehend von deren Bedürfnissen, Interessen und Wünschen, werden situative Anlässe für Spiel- und Lernprozesse aufgegriffen. Dies erfordert vom gesamten pädagogischen Personal Sensibilität, Einfühlungsvermögen und genaues Beobachten, womit sich die Kinder gerade beschäftigen.

In diesem sensiblen Bereich stehen Fachkräfte immer vor der Herausforderung, einerseits den Kindern eine offene Haltung und Raum für körperliche Erfahrungen zu ermöglichen und andererseits ein notwendiges Schamgefühl zu vermitteln, um bewusst zu machen, dass die körperliche „Erkundung“ eine private Angelegenheit ist.

## **Verhaltenskodex zur Prävention sexualisierter Gewalt:**

Dieser Verhaltenskodex basiert auf der Verantwortung für das Wohl der uns anvertrauten Kinder. Ziel ist der Schutz von Kindern, sowie von Kolleginnen und Kollegen vor sexuellen Übergriffen sexualisierter Atmosphäre und geschlechtsspezifischer Diskriminierung. Der Verhaltenskodex interpretiert gesetzliche Bestimmungen und beinhaltet selbst auferlegte Pflichten und Ziele zur Prävention sexueller Gewalt in der Kinder- und Jugendarbeit.

Verantwortlich für Prävention und Intervention ist die Einrichtungsleitung.

Sie ist Vorbild für einen wertschätzenden, Grenzen achtenden, Umgang mit Kindern, Eltern, Kolleginnen und Kollegen.

Prävention und Intervention ziehen sich durch alle Bereiche der Personalführung. Von der Personalauswahl, über eine besondere Aufmerksamkeit während der Probezeit, bis hin zu Mitarbeitergesprächen.

Die Einrichtungsleitung ist verantwortlich für gute strukturelle und organisatorische Rahmenbedingungen, die Vereinbarung und Einhaltung von Regeln. Die pädagogischen Mitarbeiter und Mitarbeiterinnen reflektieren regelmäßig ihre Haltung im Team. Männern und Frauen kommen bei der Erledigung ihrer Aufgaben gleiche Rechte und Pflichten zu.

Aufgaben werden im Team gleichberechtigt und jenseits vermeintlicher geschlechtsbezogener (Tätigkeits-) Zuschreibungen verteilt. Sollten hierbei dennoch „Schieflagen“ entstehen, liegt es in der Verantwortung jedes/jeder Einzelnen, diese zu kommunizieren, damit sie korrigiert werden können.

Dabei hilft die verbindliche Verpflichtung, folgenden Verhaltenskodex einzuhalten:

1. Die pädagogische Arbeit mit Kindern bietet persönliche Nähe und eine Gemeinschaft, in der Lebensfreude, genauso wie lustvolles, ganzheitliches Lernen und Handeln, Raum finden. Auch durch altersgemäße Erziehung- insbesondere altersgemäße Sexualpädagogik- unterstützen wir Mädchen und Jungen dabei, geschlechtsspezifische Identität, Selbstbewusstsein und die Fähigkeit zur Selbstbestimmung zu entwickeln.
2. Die Arbeit, innerhalb des Teams und mit den Kindern ist von Respekt, Wertschätzung und Vertrauen geprägt. Wir achten auf Persönlichkeit und Würde, sowie auf das Recht der Selbstbestimmung.
3. Man verpflichtet sich, konkrete Schritte zu entwickeln und klare Positionen auszuarbeiten, damit in der pädagogischen Arbeit mit Kindern keine Grenzverletzungen, kein sexueller Missbrauch und keine sexuelle Gewalt möglich werden.
4. Man schützt die uns anvertrauten Kinder, im Verantwortungsbereich, vor körperlichem und seelischem Schaden, vor Missbrauch und Gewalt.
5. Wir gestalten die Beziehungen zu den Kindern transparent, in positiver und freundlicher Zuwendung, gehen aber stets verantwortungsbewusst, angemessen und professionell mit Nähe und Distanz um.
6. Formen persönlicher Grenzüberschreitung werden thematisiert und bearbeitet. Im Konfliktfall ziehen wir (professionelle) fachliche Unterstützung und Hilfe zu Rate und/oder informieren die Verantwortlichen auf der Leitungsebene. Der Schutz der Kinder steht dabei stets an erster Stelle.
7. In der Rolle und Funktion als erweiterte Bezugspersonen haben wir eine besondere Vertrauens- und Autoritätsstellung. Jede sexuelle Handlung mit Schutzbefohlenen ist eine strafbare Handlung, mit entsprechenden disziplinarischen und strafrechtlichen Folgen.
8. Wir beziehen gegen sexistisches, diskriminierendes, rassistisches und gewalttätiges verbales oder nonverbales Verhalten, aktiv Stellung. Abwertendes Verhalten wird von uns benannt und nicht toleriert.
9. Die Regeln des Verhaltenskodex gelten für hauptberuflich Beschäftigten, Praktikanten und Praktikantinnen.

## Kinderrechte

---

Damit junge Menschen sich beteiligen können, brauchen sie auch Erwachsene, die sie begleiten, ermutigen und unterstützen, ihre eigenen Bedarfe, Wünsche und Ideen zu entwickeln, zu benennen und einzubringen. Durch regelmäßige Projekte wie Morgenkreis leben die Kinder Demokratie und leben aktiv Partizipation in verschiedensten alltäglichen Situationen. Die Kinder haben die Möglichkeit, sich frei zu entscheiden, in welchem Bereich und mit wem sie spielen möchten. Wir legen besonderen Wert darauf, dass alle

unabhängig von Alter, Geschlecht, Herkunft, Bildungsstand etc. an Entscheidungsprozessen beteiligt werden. Zu einer wichtigen Voraussetzung gehört "nein!" zu sagen, damit sich das Kind selbständig erleben kann.

Kinder haben gesetzlich festgelegte Rechte. Damit Kinder selbstbewusst durchs Leben schreiten können und ihre eigenen Grenzen wahren lernen, ist es wichtig, dass auch sie sich dieser Rechte bewusst sind. Dies ist eine gute Grundlage auch zur Missbrauchsprävention. Das pädagogische Team integriert deshalb Kinderrechte bewusst in die tägliche pädagogische Arbeit. Kinder haben das Recht auf gewaltfreie Erziehung. Kinder haben das Recht ihrem Alter und ihrer Reife entsprechend an allen sie betreffenden Entscheidungen beteiligt zu werden.

Kinder haben das Recht auf Gleichheit und auf die freie Entfaltung ihrer Persönlichkeit. Gleichheit bedeutet jedoch nicht, dass alle Kinder identisch behandelt werden. Die Individualität der Kinder (Temperament, Entwicklungsstand, Vorlieben) wird von den Bezugspersonen feinfühlig wahrgenommen und berücksichtigt. Jedoch wird jedem Kind gleichermaßen Wertschätzung und Toleranz entgegengebracht. Aufgestellte Regeln gelten für alle Kinder gleichermaßen. Kinder haben das Recht auf Freizeit, Spiel und Erholung

## Datenschutz

---

Vertrauen aufzubauen, zu schützen und sensibel mit den Daten umzugehen, bildet die Grundlage für eine gelingende Zusammenarbeit zwischen Erzieherin, Kind und Familie. Eine vertrauensvolle Beziehung zwischen der Erzieherin und den Betroffenen ist essentiell für einen gelingenden Kinderschutz.

Trotz der bestehenden Verpflichtung zur Dokumentation dürfen nicht alle anfallenden personenbezogenen Daten zu den Akten genommen werden (Datenminimierung gem. Art. 5 Abs. 1c DSGVO). Sozialdaten dürfen nur dann gespeichert werden, wenn und solange sie zur Aufgabenerfüllung erforderlich sind.

Die erfasste Dokumentation und die Kenntnisnahme im Verfahren der Kindswohlgefährdung ist zu schützen. Somit werden Dokumentationen im verschlossenen Schrank in der Einrichtung aufbewahrt sowie erfolgt der Austausch zwischen dem Träger und der Einrichtung persönlich!

## Zusammenarbeit mit den Eltern

---

### *Vorabinformation der Eltern*

Die Eltern erhalten bereits beim Infoabend und beim Aufnahmegespräch Informationen zur Konzeption und des Kindeswohl- und Gewaltschutzkonzept.

### *Elternabende*

In regelmäßigen Abständen finden Elternabende zum Thema „Gewaltschutz“ statt. Über anstehende Elternabende oder Projekte zu relevanten Themen der sexuellen

Gewalt werden Eltern neben Aushängen zusätzlich per App oder Elternnachricht informiert.

Ziel der Elternarbeit im Rahmen des Schutzkonzepts ist es, den Eltern die präventiven Maßnahmen der Einrichtung verständlich und transparent zu machen und ihre Unterstützung für eine gemeinsame Umsetzung zu gewinnen.

## Zusammenarbeit mit externen Fachstellen

---

Im Folgenden sind alle Kooperationspartner genannt, die mit den Einrichtungen zusammenarbeiten.

Wir arbeiten u.a. mit folgenden externen Fachstellen zusammen:

- Jugendamt (Landratsamt Straubing-Bogen)
- Frühförderstelle
- SPZ Deggendorf
- Kinderschutzbund
- Erziehungs-, Jugend- und Familienberatungsstelle Straubing

# Quellen

---

1 = Jörg Maiwald, zitiert: [http://www.baqljae.de/downloads/124\\_handlungsleitlinien-kinderschutzkonzepte-i.pdf](http://www.baqljae.de/downloads/124_handlungsleitlinien-kinderschutzkonzepte-i.pdf); Stand 30.07.2019

2 = KVJS Einschätzungsskala Kindeswohlgefährdung in Kindertageseinrichtungen  
<https://www.kvjs.de/jugend/kinderschutz/kiwo-skala-kinderschutz-in-tageseinrichtungen>

3 = <https://www.blja.bayern.de/service/bibliothek/fachliche-empfehlungen/schutzauftrag8a.php>

4 = In den vom Bayerischen Landesjugendamt herausgegebenen Sozialpädagogischen Diagnosetabellen in der Arbeitsversion 2012 sind diese Anhaltspunkte berücksichtigt. Soweit in den Dienststellen andere diagnostische Instrumente, Beobachtungslisten

5 = **Bundesministerium für Familien, Senioren, Frauen und Jugend: Das Bundeskinderschutzgesetz.** Online im Internet:  
<https://www.bmfsfj.de/bmfsfj/themen/kinder-und-jugend/kinder-und-jugendschutz/bundeskinderschutzgesetz/das-bundeskinderschutzgesetz/86268?view=DEFAULT> [14.02.14].

6 = **Der Paritätische Gesamtverband:** Arbeitshilfe. Kinder- und Jugendschutz in Einrichtungen. Gefährdung des Kindeswohls innerhalb von Institutionen, 2016. Online im Internet: [http://www.der-paritaetische.de/fileadmin/user\\_upload/Publikationen/doc/kinder-und-jugendschutz-in-einrichtungen-2016\\_web.pdf](http://www.der-paritaetische.de/fileadmin/user_upload/Publikationen/doc/kinder-und-jugendschutz-in-einrichtungen-2016_web.pdf) [07.03.18].

7 = **Lebenshilfe Bamberg**

8 = **Quellen: Umgang mit sexueller Gewalt in städtischen Kitas**

KJR München Stadt/Handbuch §8a/2. Teil Schwerpunkt Prävention und Intervention Grundlage der Ausführungen sind insbesondere die §§1; 8a, 11 und 72a des Kinder- und Jugendhilfegesetzes, sowie die einschlägigen Bestimmungen des StGB zur sexuellen Selbstbestimmung. Der Verhaltenskodex bezieht sich auf einen Beschluss des KJR München

9 = **Vertrauensschutz im Kinderschutz,** Ein Leitfaden für Fachkräfte der Kinder- und Jugendhilfe zur Beantwortung datenschutzrechtlicher Fragen bei (Verdacht auf) Kindeswohlgefährdung

# Anlage 1 - Ablaufschema zum Vorgehen bei der Erfüllung des Schutzauftrags

## Aufnahmegespräch in der Einrichtung

- Besonderheiten des Kindes
- Familiäre Situation
- Wohnumfeld

Allgemeine Beobachtung des Verhaltens des Kindes im Hinblick auf Kindeswohlgefährdung durch Fachkräfte



Unauffällig



Auffällig

## Inhalte der Beobachtung

Geringe Gefährdung	Mittlere Gefährdung	Hohe Gefährdung

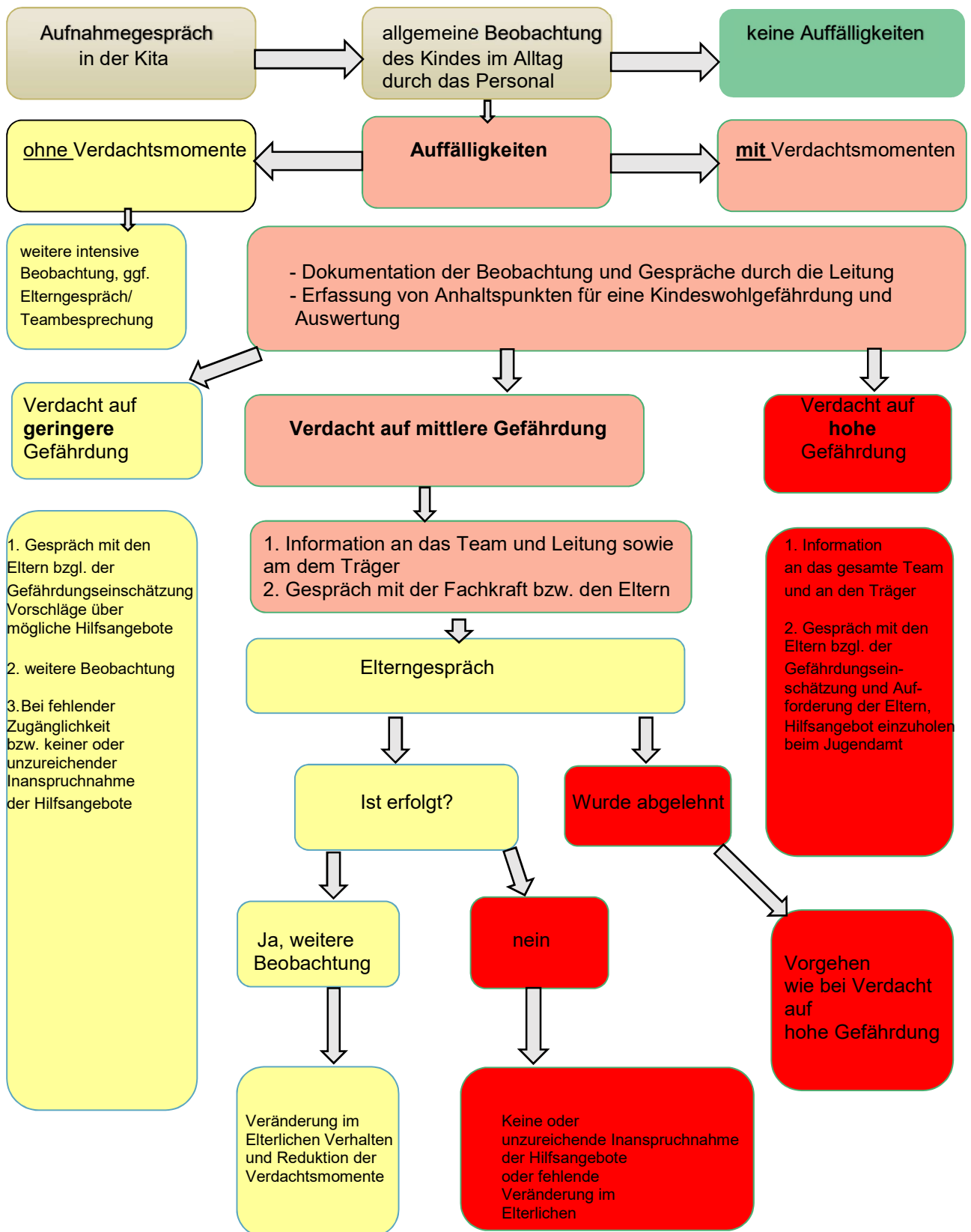
Datum: \_\_\_\_\_

ID: \_\_\_\_\_

\_\_\_\_\_  
Unterschrift Mitarbeiterin

Im Team besprochen am: \_\_\_\_\_







## Anlage 2 - Ampelbogen / Gefährdungseinschätzung einer möglichen Kindeswohlgefährdung

Dieses Verhalten schadet Kindern und ist daher verboten. Wir wünschen uns, dass Kinder sich so schnell wie möglich jemanden anvertrauen, damit sie geschützt werden können:

*(Beispiele: Intim anfassen, Schlagen, Schütteln, Küssen, Einsperren, Verletzen, Misshandeln, Angst machen, zum Essen oder Ausziehen zwingen, Fotos ungefragt ins Internet stellen, bewusste Aufsichtspflichtverletzung,*

Schlagen  
Einsperren  
Sexuell missbrauchen oder belästigen  
Intimbereich berühren  
Angst einjagen und bedrohen  
Quälen aus Spaß  
Fotos von Kindern ins Internet stellen  
Vergewaltigen  
Misshandeln  
Klauen  
Intim anfassen  
Intimsphäre missachten  
Zwingen  
Schlagen  
Strafen  
Angst machen  
Sozialer Ausschluss  
Vorführen  
Nicht beachten  
Diskriminieren  
Bloßstellen  
Lächerlich machen  
kneifen  
Verletzen  
fest anpacken, am Arm ziehen (misshandeln)  
Herabsetzend über Kinder und Eltern sprechen  
Schubsen  
Isolieren / fesseln  
Schütteln  
Medikamentenmissbrauch

	<p>Bewusste Aufsichtspflichtverletzung</p> <p>konstantes Fehlverhalten</p> <p>Küssen<sup>15</sup></p> <p>nicht altersgerechte Videospiele in der Kita</p> <p>Filme mit grenzverletzenden Inhalten</p>
<p>Dieses <b>Verhalten ist nicht in Ordnung</b> und für die Entwicklung von Kindern schädlich. Wir wünschen uns, dass Kinder dieses Verhalten mitteilen, damit wir es besprechen und ändern können.</p> <p>Diese Verhaltensweisen können im Alltag passieren, müssen jedoch reflektiert werden: Welches Verhalten bringt mich auf die Palme? Wo sind meine eigenen Grenzen? Hierbei unterstützt die Methode der kollegialen Beratung bzw. das Ansprechen einer Vertrauensperson.</p>	<p><i>(Beispiele: Auslachen, Ironie, Regeln einseitig ändern, Stigmatisieren, ständiges Loben, Strafen, aggressive Ansprache, ...).</i></p> <p>Keine Regeln festlegen</p> <ul style="list-style-type: none"> <li>Befehlen, rumkommandieren</li> <li>Durchdrehen</li> <li>Nicht ausreden lassen</li> <li>Ausdrücke sagen</li> <li>Kinder beleidigen</li> <li>Sich immer für etwas besseres halten</li> <li>Unsicheres Handeln</li> <li>Unzuverlässig sein</li> <li>Was Böses wünschen</li> <li>Wut an Kindern auslassen</li> <li>Unverschämt werden</li> <li>Verantwortungslos sein</li> <li>Weitermachen, wenn ein Kind „Stopp“ sagt</li> <li>Bedürfnisse von Kindern ignorieren</li> <li>Sozialer Ausschluss (vor die Tür begleiten)</li> <li>Auslachen (Schadenfreude, dringend anschließende Reflexion mit dem Kind / Erwachsenen)</li> <li>Lächerliche, ironisch gemeinte Sprüche</li> <li>Regeln ändern</li> <li>Überforderung / Unterforderung</li> <li>Autoritäres Erwachsenenverhalten</li> <li>Verabredungen nicht einhalten</li> <li>Stigmatisieren</li> <li>Ständiges Loben und Belohnen</li> <li>(Bewusstes) Wegschauen</li> <li>Anschnauzen</li> </ul>

	<p>Laute körperliche Anspannung mit Aggression</p> <p>Kita-Regeln werden von Erwachsenen nicht eingehalten</p>
<p>Dieses <b>Verhalten ist sinnvoll</b>, gefällt Kindern aber manchmal nicht. Wir wünschen uns, dass Kinder sagen, wenn sie den Sinn nicht verstehen, damit wir es erklären können.</p>	<p>(Beispiele: Regeln einhalten; Grenzüberschreitungen unter Kindern/ Erwachsenen unterbinden; Hilfe/ Anhalten zur friedlichen Konfliktlösung; Strukturen einhalten; Klare, glaubwürdige und natürlich Konsequenzen erleben; Unversehrtheit wahren; pädagogisch Einfluss nehmen; etc.).</p> <ul style="list-style-type: none"> <li>· Tasche ausleeren, um gemeinsam Ordnung zu schaffen</li> <li>· Über Kinder reden</li> <li>· Schimpfen</li> <li>· Kinder zum Schulbesuch drängen</li> <li>· Jugendliche auffordern, aufzuräumen</li> <li>· Was mit den Eltern ausmachen und die Kinder darüber informieren</li> <li>· Bestimmen, sich an die Regeln zu halten</li> <li>· Verbieten, anderen zu schaden</li> <li>· Positive Grundhaltung</li> <li>· Ressourcenorientiert arbeiten</li> <li>· Verlässliche Strukturen</li> <li>· Positives Menschenbild</li> <li>· Den Gefühlen der Kinder Raum geben</li> <li>· Trauer zulassen</li> <li>· Flexibilität (Themen spontan aufgreifen, Fröhlichkeit, Vermittler / Schlichter)</li> <li>· Regelkonform verhalten</li> <li>· Konsequent sein</li> <li>· Verständnisvoll sein</li> <li>· Distanz und Nähe (Wärme)</li> <li>· Kinder und Eltern wertschätzen</li> <li>· Empathie verbalisieren, mit Körpersprache, Herzlichkeit</li> <li>· Ausgeglichenheit</li> <li>· Freundlichkeit</li> <li>· partnerschaftliches Verhalten</li> </ul>

- Hilfe zur Selbsthilfe
- Verlässlichkeit
- Aufmerksames Zuhören
- Jedes Thema wertschätzen
- Angemessenes Lob aussprechen können
- Vorbildliche Sprache
- Integrität des Kindes achten und die eigene, gewaltfreie Kommunikation
- Ehrlichkeit
- Authentisch sein
- Transparenz
- Echtheit
- Unvoreingenommenheit
- Fairness
- Gerechtigkeit
- Begeisterungsfähigkeit
- Selbstreflexion
- „Nimm nichts persönlich“
- Auf die Augenhöhe der Kinder gehen
- Impulse geben


Folgendes wird von Kindern möglicherweise nicht gern gesehen, ist aber trotzdem wichtig:

- Regeln einhalten
- Tagesablauf einhalten
- Grenzüberschreitungen unter Kindern und Erzieher/-innen unterbinden
- Kinder anhalten in die Toilette zu urinieren
- Kinder anhalten, Konflikte friedlich zu lösen
- „Gefrühstückt wird im Bistro“
- Süßigkeiten sind verboten

## Anlage 3 - Meine Beschwerde / Anregung / Verbesserungsvorschlag

### Ihre Meinung ist uns wichtig!

Sie können uns sehr gerne **direkt ansprechen** oder dieses **Formular** für Ihr Rückmeldung an uns nutzen, welches Sie in unseren Kummerkasten einwerfen können.



Name \_\_\_\_\_


Datum \_\_\_\_\_

**Vielen Dank für Ihre Rückmeldung!**

✂

### Ihre Meinung ist uns wichtig!

Sie können uns sehr gerne **direkt ansprechen** oder dieses **Formular** für Ihr Rückmeldung an uns nutzen, welches Sie in unseren Kummerkasten einwerfen können.



Name \_\_\_\_\_

Datum \_\_\_\_\_

**Vielen Dank für Ihre Rückmeldung!**

## Anlage 4 -Beschwerdeprotokoll und dessen Bearbeitung

### Eingang der Beschwerde

- Persönlich                       beim Träger                       1. Beschwerde  
 Telefonisch                       Brief                       Folgebeschwerde zur  
 Per E-Mail                       Sonstiges \_\_\_\_\_ Beschwerde vom - \_\_\_\_\_

Datum: \_\_\_\_\_ Einrichtung: \_\_\_\_\_

Wer nahm die Beschwerde entgegen? \_\_\_\_\_

### Von wem ist die Beschwerde

Name, Vorname: \_\_\_\_\_

Telefon: \_\_\_\_\_

Mobil: \_\_\_\_\_

### Sachverhalt der Beschwerde (interne Sachverhaltsaufklärung)



---

---

---

---

---

---

---



mit dem/der Beschäftigten oder den Eltern

ist erfolgt am \_\_\_\_\_

### Gemeinsame Vereinbarung / Lösungsmöglichkeiten



---

---

---

---

Teambesprechung ist erfolgt am \_\_\_\_\_

Wer ist zu beteiligen? \_\_\_\_\_

Datum: \_\_\_\_\_ Unterschrift Mitarbeiterin \_\_\_\_\_

Datum: \_\_\_\_\_ Unterschrift Leitung \_\_\_\_\_